



# EVALUEREN VAN TECHNOLOGIE





## EVALUEREN VAN TECHNOLOGIE

Dit werkblad kun je alleen of met collega's invullen en helpt je om goede vragen te bedenken om te toetsen of een bepaald product geschikt is of was voor een patiënt.

### Waarom is het evalueren van technologie zo belangrijk?

Technologie bevat stekkers, is vaak verbonden met het internet en heeft een impact op mensen als je het gebruikt. Zowel positief als soms negatief. Een app die iemand helpt herinneren wanneer welke medicatie moet worden ingenomen maakt iemand zelfredzamer en dat is een positief effect. Een bewegings-game met heel veel bewegende lichten kan een epileptische toeval veroorzaken bij een patiënt die daar gevoelig voor is.

Soms is het product zelf wel veilig, maar gaat de patiënt er niet veilig mee om. Dan komt het aan op jouw uitleg en begeleiding. Meer informatie vind je op [www.nictiz.nl](http://www.nictiz.nl) of klik [hier](#).

Het is dus belangrijk om:

- **vooraf** goede afwegingen te maken;
- **tijdens** heel goed te monitoren en;
- **na afloop** goed te evalueren.
- 

**STILSTAAN  
BIJ JE  
HANDELEN  
IS  
VOORUITGANG**

*Loesje*

### Opdracht 1

Noem een voorbeeld van een technologisch middel of product dat voor een patiënt onveilig of zelfs gevaarlijk zou kunnen zijn en leg uit waarom.

### Opdracht 2

Noem een voorbeeld van een technologisch middel of product dat voor een patiënt veel voordelen met zich meebrengt en leg uit waarom.

De RelaxMaker is een bijzondere videobrill die patiënten helpt te ontspannen zodat de behandeling soepeler verloopt voor de patiënt en de behandelaar.

(Bron: [www.relaxmaker.com](http://www.relaxmaker.com))

Dat product kun je testen in het ziekenhuis.  
Dan kun je denken aan algemene vragen zoals:



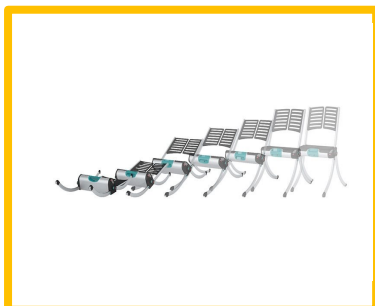
Tot welke doelgroep behoort de patiënt(en)?:

Korte algemene omschrijving waarvoor de relaxmaker is gebruikt:

NR.	Omschrijving	Ja	Nee
1.	Is de relaxmaker gemakkelijk in gebruik?		
2.	Wilte de patiënt de bril ophouden?		
3.	Waren de beelden geschikt voor de patiënt?		
4.	Werd de patiënt er rustiger van?		
5.	Was dit type bril geschikt?		
6.	Zou je deze bril willen aanschaffen?		

### Opdracht 3

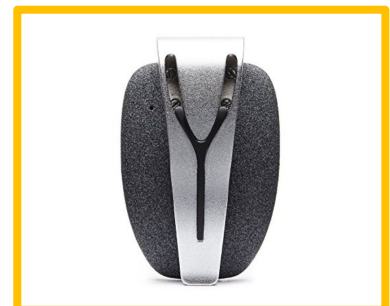
Stel je voor dat jij een van de volgende 3 producten zou gaan testen met een patiënt. Welke vragen zou je dan kunnen stellen bij de evaluatie? Denk aan veiligheid, geschiktheid, gemak in gebruik enz. Kies een van de producten (zoek informatie op op internet) en stel een evaluatielijst op op de volgende bladzijde.



[De Raizer](#), hulpmiddel bij opstaan na vallen



Een [VR bril](#) als pijnbestrijding bij nierdialyse



[Spire app](#), meet je stress level aan de hand van ademhaling

Probeer je vragen zo concreet mogelijk te maken. Denk aan: hoe vaak is het product gebruikt?  
Hoe lang duurde het om uit te leggen hoe het werkte? Enz.

**Ik kies dit product:**

**Wat ik zou willen meten en weten na afloop is:**

1

2

3

4

5

6

7

8

9

10



## Opdracht 4

Welk product zou jij wel eens uitgebreid willen testen met patiënten op jouw afdeling?

## Opdracht 5

Zorg altijd dat de inzet van een e-health toepassing veilig is. Op [www.nictiz.nl](http://www.nictiz.nl) worden 7 punten genoemd waar je op moet letten. Zet de punten in een volgorde (1 t/m 7) van wat jij belangrijk vind.

- Weet waarvoor je verantwoordelijk bent
- Weet hoe de toepassing werkt
- Weet waar je terecht kunt voor vragen
- Weet wat je moet doen als het niet werkt
- Weet waar je patiënt behoefte aan heeft en hoe de toepassing hier aan bijdraagt
- Zorg dat de patiënt weet wat hij of zij moet doen en hoe de toepassing werkt
- Blijf de inzet evalueren en verbeteren

*Deze module is gemaakt door Suzanne Verheijden in opdracht van 's Heeren Loo en geactualiseerd door Xiomara Vado Soto.*

*Heb je opmerkingen of vragen over dit lesmateriaal? Mail dan naar [info@digivaardigidezorg.nl](mailto:info@digivaardigidezorg.nl).  
Bron foto's: [www.pixabay.com](http://www.pixabay.com) en [www.123RF.com](http://www.123RF.com)*